

疆的南部。国外已知记录仅蒙古国。

**分类讨论** 短耳沙鼠自 1889 年定名，原归 *Gerbillus* 属。1825 年 Thomas 根据该属的头骨鼻骨短，额骨前部极宽和宽大的脑颅等异常特征，不同于该亚科其他各属，而订立新属。本属特征与 *Meriones* 属，除头骨特征外，还有体型小，尾较短，不达体长等特征也可与之区别。该属定立之后，得到了各国学者的承认，一直没有争议。该属仅 *przewalskii* 一种，为单型属。

### 16. 短耳沙鼠 *Brachiones przewalskii* (Büchner, 1889)

别名：短耳鼠（甘肃）。

英文名：Short-eared gerbil.

*Gerbillus przewalskii* Büchner, 1889, Wiss. Res. Przewalski Cent. Asian, Zool. Th. 1, Säugeth.: 51 (模式产地 新疆罗布泊地区)。

*Gerbillus arenicolor* Miller, 1900, Proc. Biol. Soc. Washington, 13: 163 (新疆巴楚以东叶尔羌河)。

*Brachiones przewalskii*, Thomas, 1925. Ann. Mag. Nat. Hist., (9) 16: 548; 赵肯堂, 1981, 内蒙古啮齿动物, 151—152; 郑涛, 1982. 甘肃啮齿动物, 128.

**鉴别特征** 沙鼠亚科国内体型最小的一种，体长 100 mm 左右。耳小，不露出皮毛之外，其长度约为后足长的 1/3。尾较短，约为体长的 3/4。

#### 形态

**外形**：体形较小，是沙鼠亚科中体型较小的种类，体长平均 96 mm，最长不超过 100 mm。耳小，一般均不露出耳部体毛之外，平均长度不超过 8 mm。尾较短，平均 72 mm。

**毛色**：体背面为浅沙黄褐色，毛基灰色。灰色部的长度略大于毛长一半，毛尖黑色，中段黄褐色，有的个体中段为浅的棕黄色。毛间杂有少量黑色长毛。身体侧面的背、腹毛色界限不十分明显。腹毛为纯白色。颊部白色，略带沙黄。眼上有块不明显的浅白色斑。耳背与体背毛色相同，耳前缘白色，耳后颈侧毛白色。四肢的毛也都为白色。前足掌裸露，后足掌具白色稀疏的毛。尾为沙黄色，腹面比背面色浅，在有些个体接近白色。尾毛较密，毛端具黑色毛梢。爪较长，灰白或灰褐色。

**头骨**：头骨短而宽，吻鼻部明显地短，鼻骨前端向后变窄。额骨前端特别宽。头骨后部脑颅宽阔。顶骨的外侧向前伸。顶间骨前缘与顶骨后缘以直线相接，中央略向前突。项间骨左右宽，前后短，后端呈弧形。门齿孔短，其后端远离第 1 臼齿前端连线。腭孔较小，在第 1、2 臼齿之间。两侧在第 2、3 臼齿间还有一个很小的圆形孔。翼孔较靠前，接近臼齿后缘连线。听泡发达，听孔前壁不鼓胀，与鳞骨颧突间有明显的距离。眶上嵴和顶嵴均不明显。颧宽大于两听泡处的后头宽。颧弓颌骨颧板不如其他沙鼠发

达。颧弓较细。

牙齿：上门齿唇面具纵沟，纵沟稍偏外侧，有的靠近中央。臼齿3枚，第1枚较大，呈长方形，具3个齿环，第1齿环稍小；第2枚臼齿近方形，具2个齿环；第3枚臼齿小，具一个齿环呈圆形。下颌第1臼齿的第1齿环向上突。

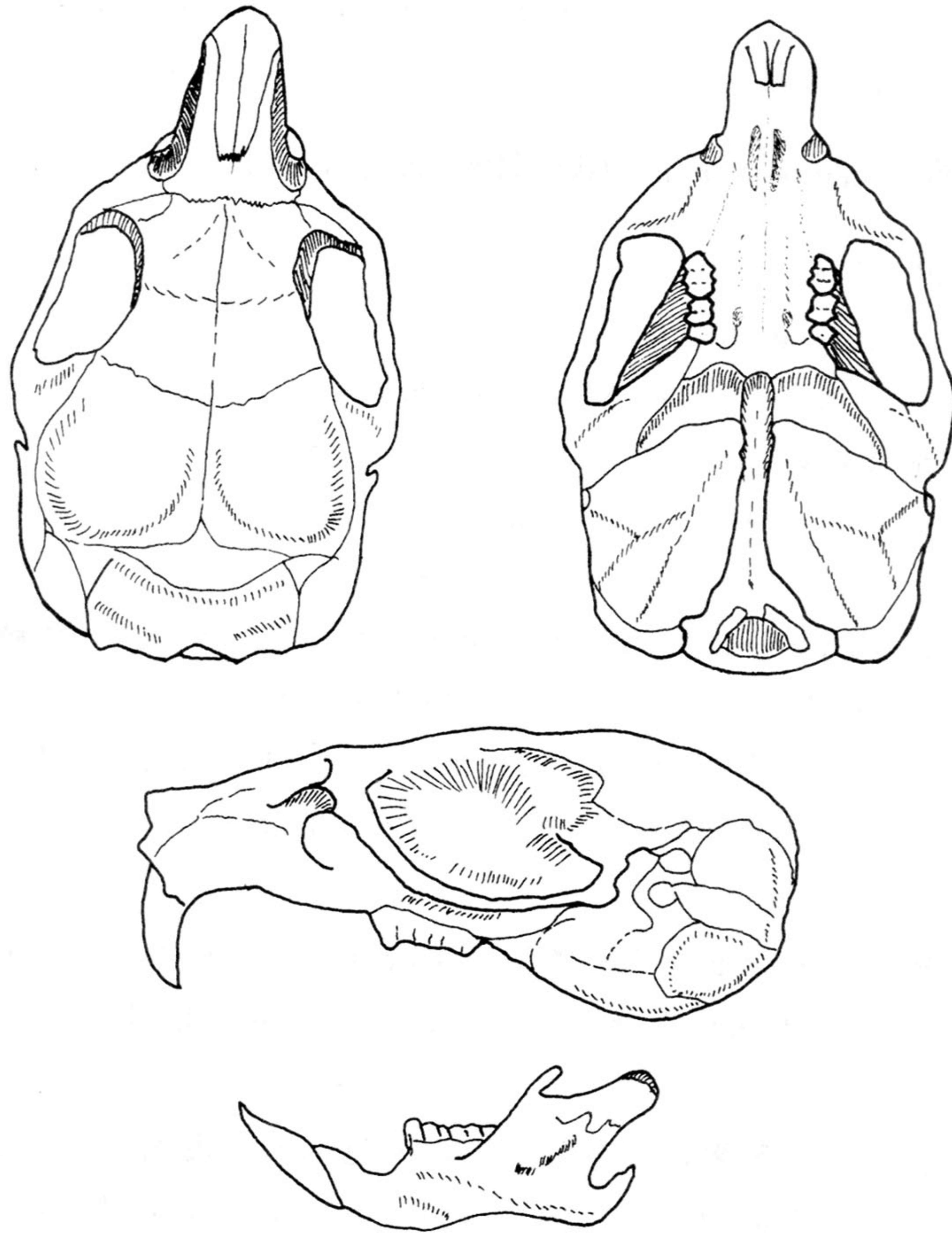


图 32 短耳沙鼠 *Brachiones przewalskii* 头骨图

量衡度 (衡: g; 量: mm)

外形:

| 性别     | 体重              | 体长               | 尾长              | 后足长             | 耳长            |
|--------|-----------------|------------------|-----------------|-----------------|---------------|
| ♂♂ (6) | 34.3<br>(30—42) | 98.2<br>(92—103) | 71.8<br>(70—75) | 26.2<br>(22—32) | 8.4<br>(8—10) |
| ♀♀ (7) | 36.6<br>(29—50) | 96<br>(87—105)   | 72.3<br>(67—76) | 23.6<br>(21—26) | 7.9<br>(6—9)  |

## 头骨:

| 性别    | 颅全长                 | 颅基长                 | 鼻骨长              | 腭长                  | 齿隙               | 颧宽                  | 眶间宽              |
|-------|---------------------|---------------------|------------------|---------------------|------------------|---------------------|------------------|
| ♂♂(3) | 28.1<br>(27.5—29.2) | 26.1<br>(25.2—27.1) | 9.2<br>(9.1—9.5) | 12.4<br>(12.3—13.7) | 8.2<br>(7.9—8.6) | 16.5<br>(16.5—16.5) | 6.1<br>(5.8—6.4) |
| ♀♀(5) | 27.7<br>(26.7—29.0) | 25.1<br>(23.4—26.5) | 9.0<br>(8.0—9.9) | 12.8<br>(12.2—13.4) | 8.0<br>(7.5—8.4) | 16.3<br>(15.7—17.5) | 6.1<br>(5.9—6.4) |
| 性别    | 后头宽                 | 听泡长                 | 听泡宽              | 上颊齿列长               | 下颊齿列长            |                     |                  |
| ♂♂(3) | 14.9<br>(14.5—15.3) | 9.9<br>(9.7—10.1)   | 6.5<br>(6.3—6.8) | 3.7<br>(3.14—4.1)   | 3.9<br>(3.6—4.2) |                     |                  |
| ♀♀(5) | 14.6<br>(14.2—15.2) | 9.8<br>(9.2—10.6)   | 6.2<br>(5.7—6.6) | 3.8<br>(3.5—4.1)    | 3.8<br>(3.6—4.2) |                     |                  |

**生物学资料** 栖息于荒漠固定沙丘或半固定沙丘地区, 尤其喜欢生长红柳、芦苇、胡杨等干旱植物的生境。栖息范围狭窄。新疆地区高度盐碱化地区及单纯胡杨林草层缺乏地段, 基本无此鼠(王思博等, 1983)。穴居, 洞形简单。多数为一个洞口, 很少2—3个洞口者。洞口直径约40—45 mm。洞道长2—3 m, 洞深0.5—1 m, 有盲支。洞口旁常有小土堆, 洞穴分散, 不成群。

种群分布不连续, 数量少。在其分布的地段, 常常和大沙鼠、子午沙鼠等混居。其密度均远远低于子午沙鼠或其他鼠类。在野外捕鼠中, 只占13%—15%(王思博等, 1983)。

取食植物的绿色部分和种子, 也取食些昆虫。

繁殖开始于4月, 每年2次, 每胎3—7只。

**经济意义** 对固沙植物危害不大。在塔里木地区是出血热病毒的次级储存宿主。

主要的天敌有狐、鼬及各种猛禽。

**地理分布** 国内见于内蒙古自治区西北部的额济纳旗, 甘肃的西部敦煌, 新疆的南部。国外仅见于蒙古国。

**分类讨论** 已知短耳沙鼠有3个亚种, 国内均有分布。1889年, Büchner将采自新疆罗布泊地区的标本定名为 *Gerbillus przewalskii*。以后1900年 Miller 根据采自新疆叶尔羌河的标本定名 *G. arenicolor*。Thomas 又于1925年依 *przewalskii* 新定短耳沙鼠属 *Brachiones*。1934年 Heptner 又将采自内蒙古苏古诺尔附近标本定名 *B. p. callichrous* 亚种。依原始描述 *callichrous* 为沙黄色而显苍白, 与指名亚种的区别为略苍白, 整体色泽较浅, 同指名亚种沙黄带棕的背色有一定差异, 而产于罗布泊地区的 *przewalskii* 和叶尔羌河的 *arenicolor* 二种区别甚小, 只在背部颜色稍有差异, 不能成为2个独立的种。故 Ellemran 等(1947)将2种合并, 并根据命名法则, 定为 *B. przewalskii*。同

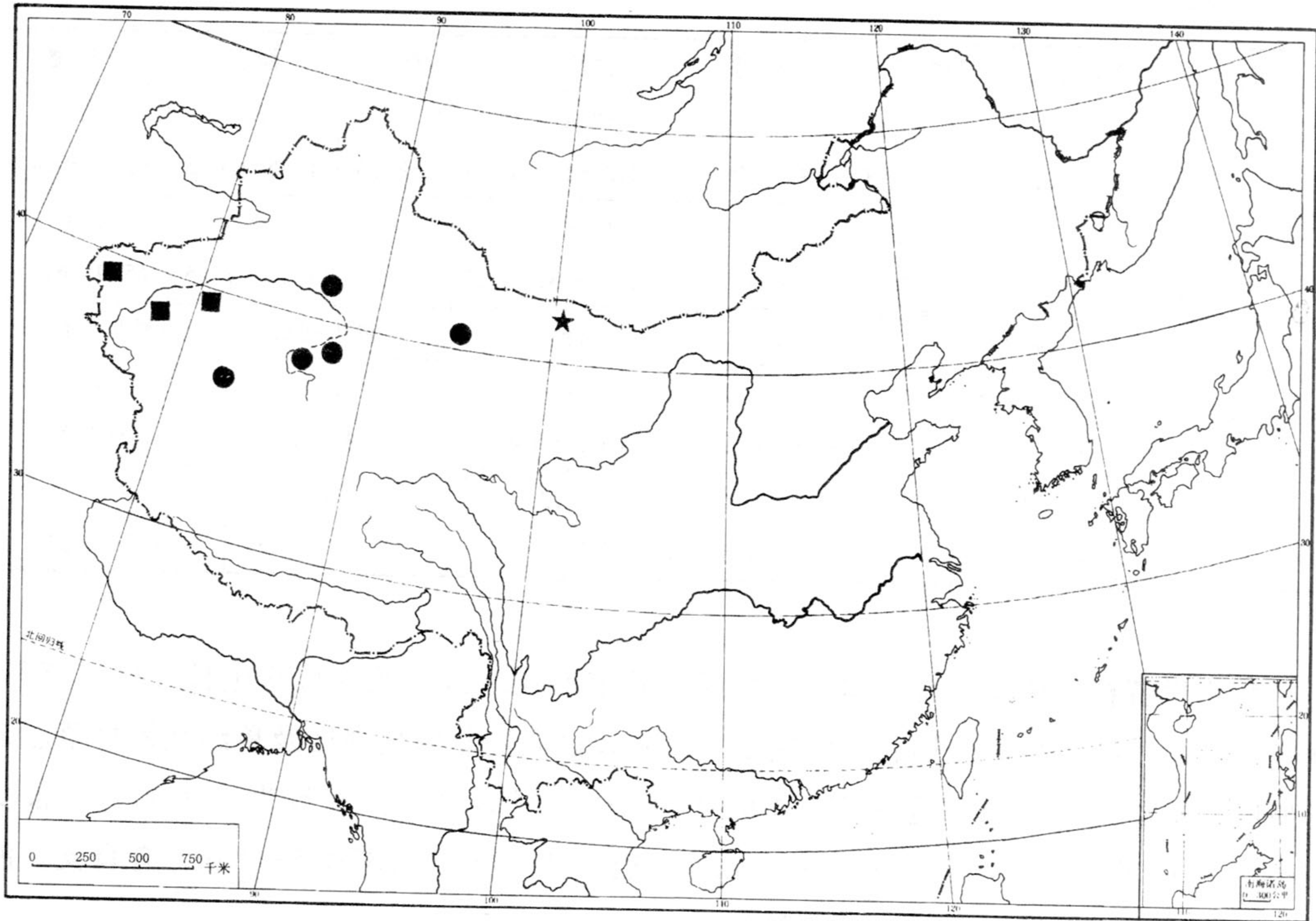


图 33 短耳沙鼠 *Brachiones przewalskii* 地理分布图

● 指名亚种；■ 叶尔羌亚种；★ 内蒙古亚种。

时认为 *arenicolor* 是 *B. przewalskii* 的一个亚种。所以本种具有 *przewalskii*、*arenicolor* 和 *callichrous* 等 3 个亚种。产于新疆东南部罗布泊地区和甘肃敦煌的短耳沙鼠为指名亚种 *przewalskii*；产于新疆西南部叶尔羌河流域的为叶尔羌亚种 *arenicolor*；产于内蒙古额济纳旗的为内蒙古亚种 *callichrous*。3 个亚种背部的颜色，从东向西，灰色调渐渐加深。而以叶尔羌亚种灰色调最重，显沙黄色。内蒙古亚种灰色最淡，沙黄而显苍白。指名亚种居中，沙黄而带浅棕色。

### 短耳沙鼠亚种检索

- 1. 身体背部沙黄色 ..... 2
- 体背部沙灰色，无棕色色调 ..... 叶尔羌亚种 *Brachiones przewalskii arenicolor*
- 2. 色较深，沙黄而带浅棕 ..... 指名亚种 *B. p. przewalskii*
- 色较浅，沙黄而带苍白 ..... 内蒙古亚种 *B. p. callichrous*

#### (1) 指名亚种 *Brachiones przewalskii przewalskii* Buchner, 1889

*Gerbillus przewalskii* Büchner, 1889. *Wiss. Res. Przewalski Cent. Asian, Zool. Th. 1, Säugeth.*, 51 (新疆罗布泊地区).